



# Başkent Üniversitesi

## Öğrenme ve Öğretme Merkezi

### 2021-2022 AKADEMİK YILI GÜZ DÖNEMİ İHTİYAÇ ANALİZİ

HAZIRLAYAN

BAŞKENT ÜNİVERSİTESİ ÖĞRENME VE ÖĞRETME MERKEZİ  
(BÖGEM)

## İçindekiler

2021-2022 AKADEMİK YILI GÜZ DÖNEMİ İHTİYAÇ ANALİZİ .....	3
1. Üniversitedeki Pozisyona Göre Katılım.....	3
2. Çalışılan/Öğrenim Görülen Fakülte/Birim .....	3
3. Talep Edilen Eğitim Yöntemi.....	5
4. Talep Edilen Eğitimin/Webinarın Türü .....	1
5. Talep Edilen Eğitim/Webinar Konusu.....	1
6. Talep Edilen Eğitimin/Webinarın Olası Tarihi.....	1
Sonuç .....	3

## 2021-2022 AKADEMİK YILI GÜZ DÖNEMİ İHTİYAÇ ANALİZİ

Başkent Üniversitesi Öğrenme ve Öğretme Merkezi (BÖGEM), üniversite düzeyinde öğrenme ve öğretim süreçlerinin geliştirilmesine katkıda bulunmak amacıyla eğitimler düzenlemektedir. Bu eğitimlerin düzenlenmesinde belirli aralıklarla üniversitede görev alan akademik ve idari personel ile üniversitede öğrenim görmekte olan ön lisans, lisans ve lisansüstü öğrencilerine [eğitim talep formu](#) e-posta yolu ile gönderilerek mevcut istekler değerlendirilmektedir.

2021-2022 Akademik Yılı Güz Dönemi eğitimlerinin planlanması için Ağustos 2021 ve Ekim 2021 tarihleri arasında 2 hatırlatma e-postası atılmış ve paydaşlardan istekler toplanarak analiz edilmiştir. Analiz sonuçları dikkate alınarak eğitimin verilme yöntemi, talep edilen eğitim türü ve konusu ile eğitim zamanı planlanmaktadır.

### 1. Üniversitedeki Pozisyona Göre Katılım

Tablo 1 Katılım

	Eğitim Talep Formunu Yanıtlayan Sayı	Yüzde
<b>Akademik Personel</b>	24	%33
<b>İdari Personel</b>	5	%7
<b>Öğrenci</b>	45	%60
<b>Toplam</b>		74, %100

Eğitim Talep Formuna toplamda 74 yanıt gelmiştir. Üniversitede öğrenim gören 18000 öğrenciden 45'i, 1700 akademik personelden 24'ü ve idari personelden ise 5 talep alınmıştır.

### 2. Çalışılan/Öğrenim Görülen Fakülte/Birim

Talep Formu yanıtlayıcıların pozisyonlarına göre çalıştıkları/öğrenim gördükleri Fakülte/Birimler Tablo 2'de yer almaktadır.

Tablo 2 Çalışılan/Öğrenim Görülen Fakülte/Birim

	Akademik Personel (f,%)	İdari Personel (f,%)	Öğrenci (f,%)
<b>Eğitim Fakültesi</b>	7, %30	-	12, %27
<b>Eczacılık Fakültesi</b>	5, %21	-	-
<b>Fen Edebiyat Fakültesi</b>	-	-	1, %2
<b>Diş Hekimliği Fakültesi</b>	1, %4	-	1, %2
<b>Hukuk Fakültesi</b>	-	-	6, %13
<b>İletişim Fakültesi</b>	-	-	6, %13
<b>İktisadi ve İdari Bilimler Fakültesi</b>	-	-	3, %7
<b>Güzel Sanatlar Tasarım ve Mimarlık Fakültesi</b>	-	-	2, %2
<b>Mühendislik Fakültesi</b>	-	-	6, %13
<b>Sağlık Bilimleri Fakültesi</b>	4, %17	-	3, %7
<b>Ticari Bilimler Fakültesi</b>	1, %4	-	-
<b>Tıp Fakültesi</b>	1, %4	-	-
<b>Devlet Konservatuvarı</b>	1, %4	-	-

Anadolu OSB MYO	1, %4	-	-
Sağlık Hizmetleri MYO	1, %4	-	-
Sosyal Bilimler MYO	2, %8	-	-
Konya Sağlık Hizmetleri MYO	-	1, %20	-
Teknik Bilimler MYO	-	-	1, %2
Sağlık Bilimleri Enstitüsü	-	1, %20	1, %2
Fen Bilimleri Enstitüsü	-	-	1, %2
Sosyal Bilimler Enstitüsü	-	-	2, %4
BiyoTeknoloji Geliştirme Merkezi (TEKMER)	-	1, %20	-
Sağlık, Kültür ve Spor Daire Başkanlığı	-	2, %40	-
<b>Toplam</b>	<b>24, %100</b>	<b>5, %100</b>	<b>45, %100</b>

Tablo 2 incelendiğinde eğitim talep formuna katılan akademik personelin çoğunlukla Eğitim Fakültesi (n=7, %30), Eczacılık Fakültesi (n=5, %21) ve Sağlık Bilimleri Fakültesinde (n=4, %17) görev alırken; idari personelin çoğunlukla Sağlık Kültür ve Spor Daire Başkanlığında (n=2, %40) çalıştığı; öğrencilerin ise çoğunlukla Eğitim Fakültesi (n=12, %27) ve Mühendislik Fakültesi (n=6, %13) öğrenim gördükleri görülmektedir.

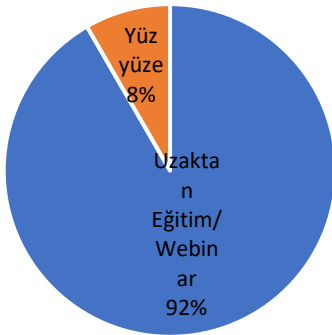
### 3. Talep Edilen Eğitim Yöntemi

Yanıtlayıcıların eğitim yöntemi seçimine ilişkin bulgular Tablo 3 ve Şekil 2'de yer almaktadır. Talep edilen eğitim yöntemi tercihinde akademik personelin %92 oranında uzaktan eğitim/webinar; idari personelin %80 oranında yüz yüze eğitim; öğrencilerin ise %53'ünün yüz yüze eğitim yöntemini tercih ettikleri görülmektedir.

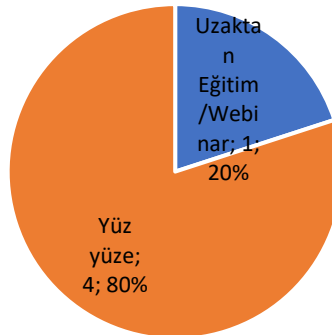
Tablo 3

	Akademik Personel (f, %)	İdari Personel (f, %)	Öğrenci (f, %)
<b>Uzaktan Eğitim/Webinar</b>	22, %92	1, %20	21, %47
<b>Yüz yüze</b>	2, %8	4, %80	24, %53
<b>Toplam</b>	<b>24, %100</b>	<b>5, %100</b>	<b>45, %100</b>

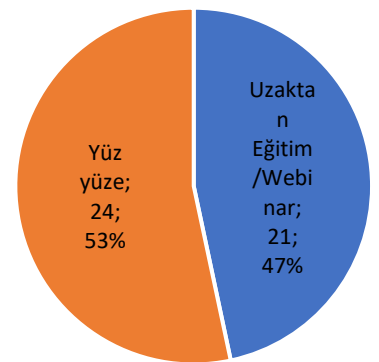
Akademik Personel Eğitim Yöntemi Tercih



İdari Personel Eğitim Yöntemi Tercih



Öğrenci Eğitim Yöntemi Tercih



Şekil 1

#### 4. Talep Edilen Eğitim/Webinarın Türü

Yanıtlayıcıların talep ettikleri eğitimin türüne ilişkin bilgiler Tablo 4 ve Şekil 3'te yer almaktadır. Akademik personelin %96'sının akademik gelişim; idari personelin %60'nın kişisel gelişim; öğrencilerin ise %80'inin akademik gelişim alanlarında eğitim istedikleri görülmektedir.

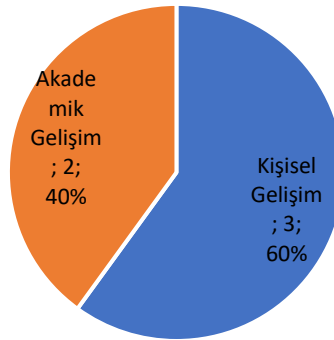
Tablo 4

	Akademik Personel (f, %)	İdari Personel (f, %)	Öğrenci (f,%)
<b>Kişisel Gelişim</b>	1, %4	3, %60	9, %20
<b>Akademik Gelişim</b>	23, %96	2, %40	36, %80
<b>Toplam</b>	<b>24, %100</b>	<b>5, %100</b>	<b>45, %100</b>

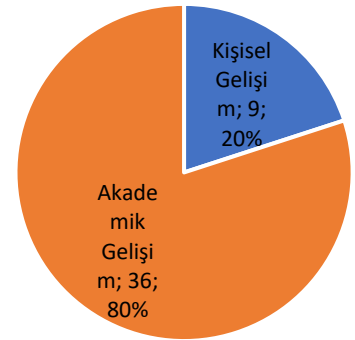
Akademik Personel  
Talep Edilen Eğitim Türü



İdari Personel  
Talep Edilen Eğitim Türü



Öğrenci  
Talep Edilen Eğitim Türü



Şekil 2

#### 5. Talep Edilen Eğitim/Webinar Konusu

Akademik ve idari personel ile öğrencilerin talep ettikleri eğitim/webinar konuları Tablo 5'te yer almaktadır.

Tablo 5

Talep Edilen Eğitim/Webinar Konuları		Görüş sayısı (f,%)
<b>Akademik Personel</b>		
	Eğitici eğitimi	4, %16
	Çevrim içi eğitimde ölçme ve değerlendirme	3, %12
	Uzaktan eğitimde öğrenme yöntem ve teknikleri	3, %12
	Güvenli e-sınav yöntemleri	2, %8
	Etkili sosyal medya kullanımı (kurumsal hesaplar)	2, %8
	Öğretim teknolojileri	1, %4
	Aktif öğrenme yöntemleri ve kullanımı	1, %4
	BTU sınavı için soru hazırlama	1, %4
	Ders kataloğu geliştirme	1, %4
	Akademik yayın oluşturma	1, %4
	Zaman yönetimi	1, %4
	İstatistik paket programları (SPSS, AMOS, vb.) kullanımı	1, %4
	Sanat	1, %4
	Özdüzenlemeli öğrenme	1, %4
	Türkiye ekonomisi	1, %4
	Hardware seçimi	1, %4

	Toplam	25, %100
<b>İdari Personel</b>		
	Yabancı dil eğitimi	1, %14.3
	Zaman yönetimi	1, %14.3
	Stres ile Baş Etme	1, %14.3
	Etkili iletişim	1, %14.3
	Problem çözme teknikleri	1, %14.3
	Kurumsal kültür ve aidiyet oluşturma	1, %14.3
	Kalite sistemi	1, %14.3
	Toplam	7, %100
<b>Öğrenci</b>		
	Akademik başarıyı artırma	7, %19
	Hukuk	4, %11
	Yapay zekâ	2, %5
	Bilgisayar teknolojileri ve kullanımı	2, %5
	Programlama (React bootcamp, Phyton)	2, %5
	Patalojik hastalıklar	2, %5
	Farklı alanlarda kariyer planlama	2, %5
	Kişisel gelişim	2, %5
	Girişimcilik ve pazarlama	2, %5
	Sağlık ve beslenme eğitimi	2, %5
	Nitel analiz	1, %3
	Farkındalık	1, %3
	Stres yönetimi	1, %3
	Zaman yönetimi	1, %3
	Aydınlatma	1, %3
	Reklam, metin, içerik yazarlığı eğitimi	1, %3
	Tasarım	1, %3
	Psikoloji	1, %3
	Kaynak tarama ve rapor yazma	1, %3
	21. yüzyılda öğretmenlik	1, %3
	Toplam	37, %100

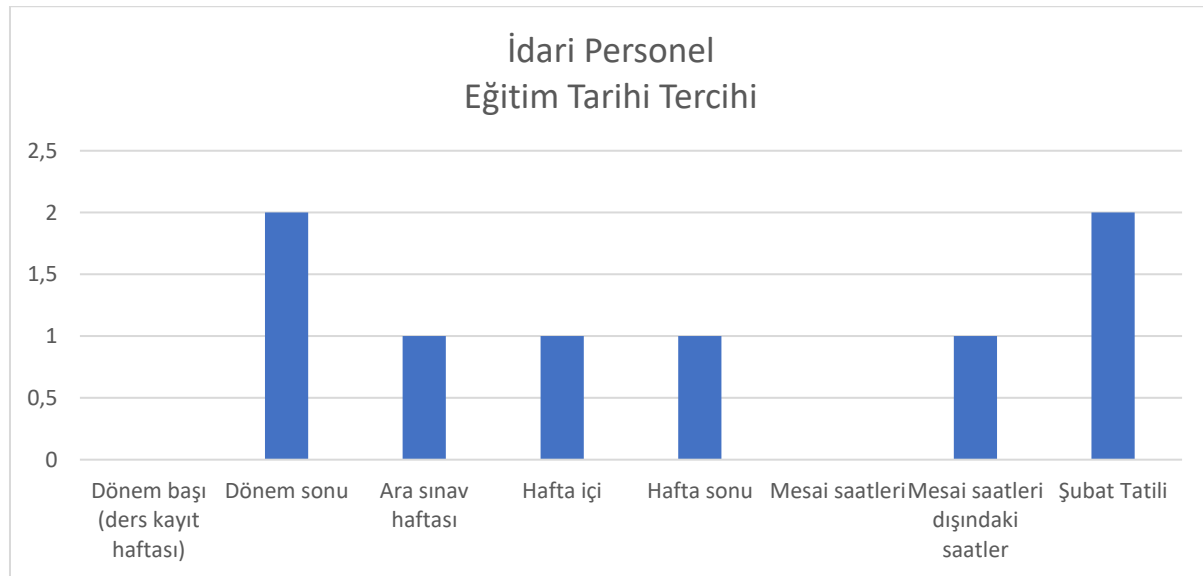
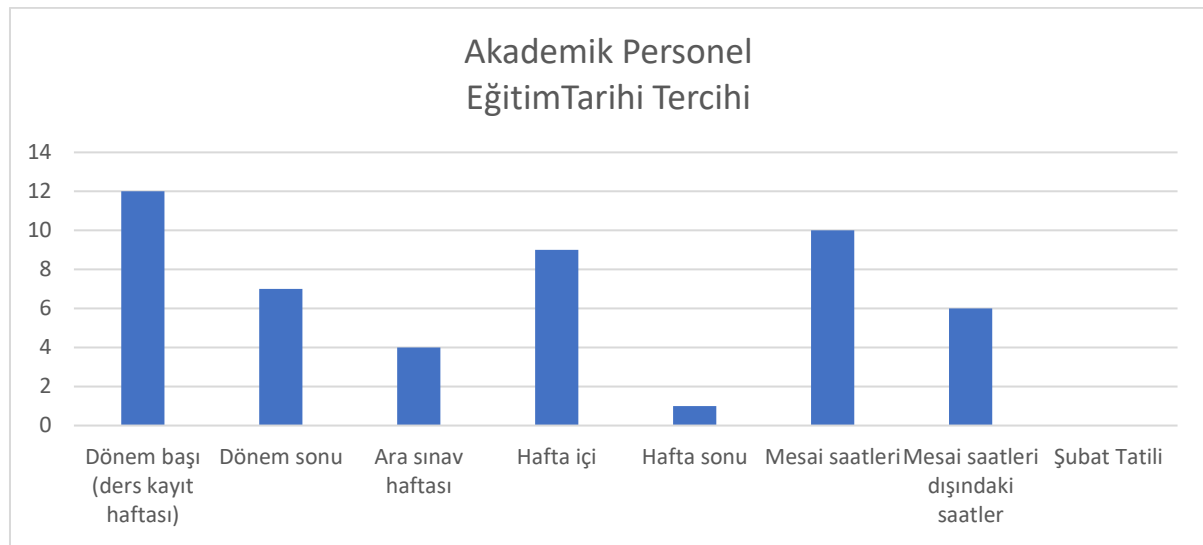
Tablo 5 incelendiğinde, akademik personelin çoğunlukla eğitici eğitimi, çevrim içi eğitimde ölçme ve değerlendirme, uzaktan eğitimde öğrenme yöntem ve teknikleri, güvenli e-sınav yöntemleri ve etkili sosyal medya kullanımı konularında eğitimler talep ettikleri görülmektedir. İdari personel yabancı dil, zaman ve stres yönetimi, etkili iletişim konularında eğitimler talep etmektedir. Öğrenciler ise çoğunlukla akademik başarıyı artırma konusunda eğitimler düzenlenmesini istemektedir.

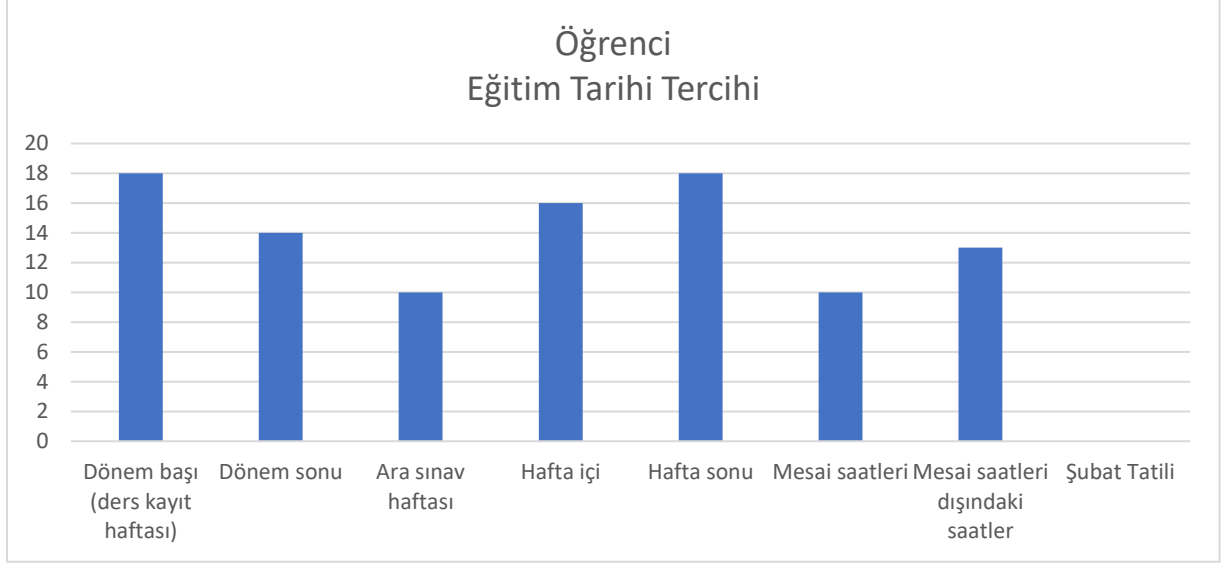
## 6. Talep Edilen Eğitimin/Webinarın Olası Tarihi

Talep edilen eğitimlerin tercih edilen olası tarihleri Tablo 6'da yer almaktadır. Akademik personelin çoğunlukla dönem başında, mesai saatlerinde ve hafta içinde eğitimleri tercih ettikleri görülmektedir. İdari personel çoğunlukla dönem sonu ve şubat tatilinde eğitimleri tercih etmişlerdir. Öğrenciler ise çoğunlukla dönem başı ve hafta sonu zaman dilimlerini işaretlerken birbirine yakın değerler alan zaman dilimleri görülmektedir.

Tablo 6

	Akademik Personel (f,%)	İdari Personel (f,%)	Öğrenci (f,%)
<b>Dönem başı (ders kayıt haftası)</b>	12, %24	-	18, %18
<b>Dönem sonu</b>	7, %15	2, %25	14, %14
<b>Ara sınav haftası</b>	4, %8	1, %12.5	10, %10
<b>Hafta içi</b>	9, %18	1, %12.5	16, %16
<b>Hafta sonu</b>	1, %2	1, %12.5	18, %18
<b>Mesai saatleri</b>	10, %20	-	10, %10
<b>Mesai saatleri dışındaki saatler</b>	6, %13	1, %12.5	13, %13
<b>Şubat Tatili</b>	-	2, %25	-
<b>Toplam</b>	<b>49, %100</b>	<b>8, %100</b>	<b>99, %100</b>





## Sonuç

Eğitim Talep Formuna gelen 74 yanıt incelendiğinde, bu yanıtların 24'ünün akademik personel, 5'inin idari personel ve geri kalan 45'inin ise öğrencilere ait olduğu görülmektedir.

Akademik personel eğitimleri %92 oranında uzaktan istemekle birlikte, eğitimlerin akademik gelişim alanında yapılmasını istemektedir. Akademik personelin talep ettikleri eğitim konuları incelendiğinde ise çoğunlukla eğitici eğitimi, çevrim içi eğitimde ölçme ve değerlendirme, uzaktan eğitimde öğrenme yöntem ve teknikleri, güvenli e-sınav yöntemleri konularında eğitimler talep edildiği görülmektedir. Bu eğitimleri %24 oranında dönem başında talep etmektedirler.

İdari personelin %80'i eğitimlerin yüz yüze yapılmasını talep ederken bu eğitimlerin çoğunlukla kişisel gelişim alanında olmasını istemektedir. İdari personele talep ettikleri eğitim konuları sorulduğunda; yabancı dil, zaman ve stres yönetimi, etkili iletişim konularında eğitimler talep ettikleri görülmektedir. Bu eğitimlerin şubat tatili ve dönem sonunda olmasını istemektedirler.

Öğrencilerin %53'ü eğitimleri yüz yüze talep etmektedirler. Öğrencilerin %96'sı akademik gelişim alanında eğitimler verilmesini isterken bu eğitim konularını şu şekilde belirtmişlerdir; akademik başarıyı arttırma, hukuk, yapay zeka, bilgisayar teknolojileri ve kullanımı, programlama,... Öğrencilerin bu eğitimlerin olası tarihleri olarak tercih ettikleri dönemler incelendiğinde ise çoğunlukla dönem başı ve hafta sonu zaman dilimleri ile karşılaşılmıştır.